

ในธาตุวิภังคสูตร พระผู้มีพระภาคเจ้าทรงแสดง ธาตุในการปฏิบัติ
ต้องการให้หมู่มสัตว์ทั้งหลายพิจารณาธาตุด้วยปัญญาอันยิ่ง
ในปฐวีธาตุ อาโปธาตุ เตโชธาตุ วาโยธาตุ อากาศธาตุ และวิญญาน
ธาตุ

เห็นกายนี้ตามที่ตั้งอยู่ ตามที่ดำรงอยู่โดยความเป็นธาตุ
ในกายนี้มีธาตุดิน ธาตุน้ำ ธาตุไฟ ธาตุลม
ส่วนอากาศธาตุและวิญญานธาตุ ปรากฏในวิภังคปรกณ

ราหูโลวาทสูตร

สอนเรื่องการพิจารณาธาตุ

ภavanaเสมอด้วยธาตุ ๕

[๑๔๐] ดูกรราหุล **เธอจงเจริญภavana (อบรมจิต) เสมอด้วยแผ่นดินเกิด** เพราะเมื่อ
เธอเจริญภavanaเสมอด้วยแผ่นดินอยู่ ผัสสะอันเป็นที่ชอบใจและไม่ชอบใจ ที่เกิดขึ้นแล้ว **จัก**
ไม่ครอบงำจิตได้ ดูกรราหุล เปรียบเหมือนคนทั้งหลายทั้งของสะอาดบ้าง ไม่สะอาดบ้าง ตูตบ้าง
มูตรบ้าง น้ำลายบ้าง น้ำหนองบ้าง เลือดบ้าง ลงที่แผ่นดิน แผ่นดินจะอัดอัดหรือระอา หรือ
เกลียดของนั้นก็หาไม่ **ฉันใด** เธอจงเจริญภavanaเสมอด้วยแผ่นดินฉันนั้นแล เพราะเมื่อเธอ
เจริญภavanaเสมอด้วยแผ่นดินอยู่ ผัสสะอันเป็นที่ชอบใจและไม่ชอบใจ ที่เกิดขึ้นแล้ว **จักไม่**
ครอบงำจิตได้.

ดิน ที่อยู่ภายในนี้ ไม่ต่างกับ ดิน ที่อยู่ภายนอก

ให้พิจารณาว่าเวลาคนเอาของสะอาดบ้าง ไม่สะอาดบ้าง อุจจาระ
ปัสสาวะบ้าง เทลงบนแผ่นดิน แผ่นดินก็ไม่อัดอัดระอา หรือชอบใจ
ไม่ชอบใจแม้ฉันใด

ให้ฝึกจิตของตนเองให้ได้คุณภาพ สมรรถภาพ ความสุข ในการ
ตั้งมั่น ในกุศลความดีให้เหมือนกับแผ่นดิน

มั่นคงเหมือนแผ่นดิน ต้องอยู่เหนือ ตัณหา มานะ ทิฐิฐิ

มั่นคงแบบทิฐิฐิ

ไม่จัดว่าเป็นการฝักใจ มีลักษณะต้องการสร้างสังคมตามอุดมคติแบบที่ตนเองต้องการ

ตัณหาจจริต

ต้องการสุขเวทนาจากสิ่งเสพ



ตัณหา มานะ ทิฐิฐิ เป็นผู้สร้างรูปขันธ์ เวทนาขันธ์ สัญญาขันธ์ วิญญาณขันธ์
มนุษย์ส่วนใหญ่จึงยอมจำนนต่อการเป็นทาสของตัณหา มานะ ทิฐิฐิ

อธิษฐานธรรม ๔

ผู้บำเพ็ญบารมีเพื่อต้องการหลุดพ้น

๑. ปัญญาอธิษฐานัง

มุ่งพัฒนาให้ได้สัมพัญญตญาณ อนาวารณญาณ อินทริยปโรปริยัตติญาณ เป็นต้น
ถ้าได้ปัญญาระดับอสาธาณญาณแล้วจึงจะสามารถรู้และเข้าใจเหตุปัจจัยทั้งหลายบน โลก ใบนี้อและแก้ปัญหาได้

๒. สัจจาธิษฐานัง

ต้องอนุรักษ์รักษาสัจจะ ต้องฉลาดเข้าใจสมมุติสัจจะ เพื่อเข้าถึงปรมัตถสัจจะให้ได้ พุดจริง ทำจริง จริงใจ เมื่อมุ่งต่อปรมัตถสัจจะคือพระนิพพาน เข้าถึงสัจจะอันสูงสุด

๓. จาคาธิษฐานัง

มุ่งสละ ราคะ โทสะ โมหะ มานะ ทิฏฐิ วิจิกิจฉา อุกุศลบาปอันชั่วร้ายทั้งหลาย

๔. อุปสมาธิษฐานัง

มุ่งสันติ มุ่งนิพพาน เป็นตัวสงบกิเลสและกองทุกข์ได้อย่างแท้จริง

อึดตา อึดตนียะ

ยึดว่าเป็นเรา เป็นของของเรา

รูปที่เกิดจากกรรม

เวลาทำกรรม ที่จะได้ ปฐวีธาตุ อาโป เตโช วาโยธาตุ ที่เป็นกัมมชรูป มาอยู่ใน ผม ขน เล็บ ฟัน หนัง ที่เกิดแต่กรรม

อวิชชา ตัณหา อุปาทาน เป็นตัวสร้างมาแล้วไปยึดว่าเป็นเรา

กัมมชรูป



แตกตัว
กัมมปัจจัยอุตุ

จิตตชรูป



แตกตัว
จิตตปัจจัยอุตุ

อุตฺชรูป



แตกตัว
อุตฺตปัจจัยอุตุ

อาหารชรูป



แตกตัว
อาหารปัจจัยอุตุ



สันตติ



ธาตุ ดิน น้ำ ไฟ ลม ที่กรรม อันตัณหา มานะ ทิฏฐิ ยึดถือไว้ด้วยความเป็นตน เป็นของของตน เพราะไม่เข้าใจ ไม่มีญาติปริญาติเข้าไปเห็นตามความเป็นจริง ทั้งภายในและภายนอก สัมภาระ ลักษณะ อารัมมณะ สมมุติ



มหาภูติ หลอกหลุมสัตว์ การเห็นตัวใหญ่ตัวเล็ก ช่าง มด แท้จริงก็คือมหาภูตินั่นเอง

มหาภูติ

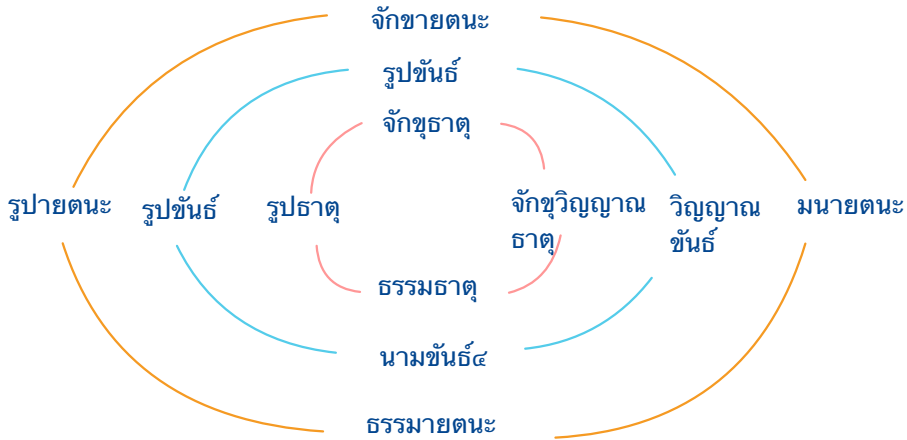
- ❁ นักเล่นกล ย่อมทำสิ่งที่ไม่ใช่แก้ว ว่าเป็นแก้วมณี ทำก้อนดิน ให้ปรากฏเป็นทองแม่ฉน์ไค

มหาภูตรูป ธาตุดิน น้ำ ไฟ ลม ตนเองไม่ได้เป็นสีแดง สีเขียว สีขาว แต่แสดงอุปาทายรูปเป็น สีแดง สีเขียว สีขาว ปรากฏได้แม่ฉน์ไค

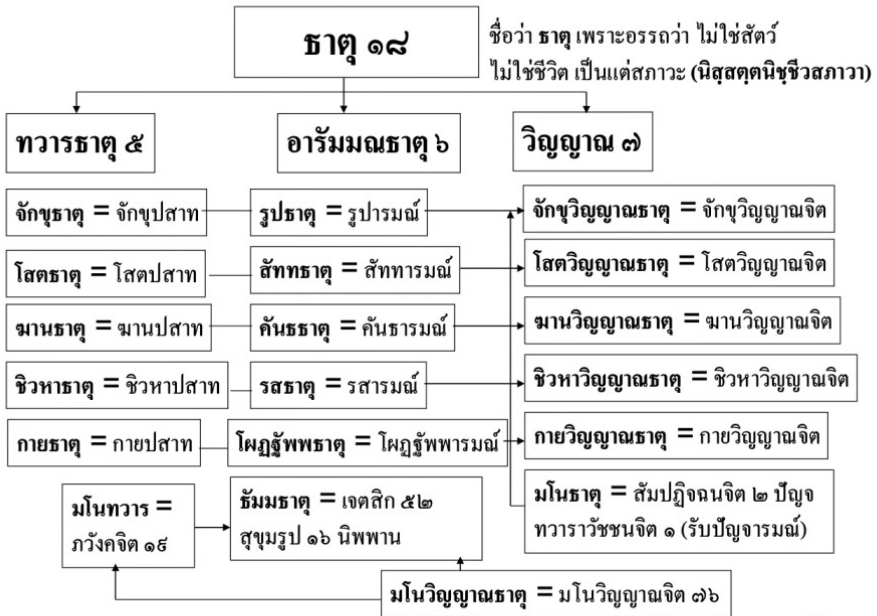
ธาตุทั้งหลาย ชื่อว่ามหาภูตรูป เพราะหลอกลวง เสมอด้วยนักมายากล
- ❁ มหาภูติ เหมือนยักษิณี ปกปิดอาการที่เป็นจริง แท้ที่จริงนำกลัว มาหลอกบรูษทำให้หัวเมาและลุ่มหลง เมื่อหลงตายใจก็จะมาให้ตายเปรียบเหมือนเพชรฆาตที่ทำลาย วิบัติ พังไปเฉพาะหน้า
- ❁ มหาบริหารโต ด้วยปัจจัยทั้งหลายเป็นอันมาก ดิน น้ำ ไฟ ลม มีอยู่แล้วคือเป็นไปด้วยปัจจัยทั้งหลาย มีของกินและเครื่องนุ่งห่มเป็นต้นที่นับว่ามาก ต้องนำมาปรนเปรอแต่ละวันมากมายนัก ต้องดูแลต้องบริหารจัดการมาก
- ❁ มหาวิกาลโต ธาตุทั้งหลาย เป็นธรรมชาติที่มีความเป็นผิดปกติใหญ่ ธาตุไฟ ธาตุน้ำ ธาตุลม มาทำลายมหาภูตรูปจนพังพินาศ มีมาเพื่อวิบัติ ตอนที่ไฟทำลายโลกบ้าง ทำลายด้วยน้ำบ้าง ทำลายด้วยลมบ้าง ส่วนโลกภายในก็ถูก ภูเขาดินกัตบ้าง ภูเขาเน่ากัตบ้าง ภูเขาไฟกัตบ้าง ภูเขาศัศตรากัตบ้าง



มหาภูตรูป ธาตุทั้งหลายชื่อว่าเป็นของใหญ่ เพราะจะกำหนดถือเอาได้ด้วยความพยายามอันใหญ่ เป็นของจริง เพราะเป็นสิ่งที่มิได้อยู่โดยปรมาตต์ ข้อมปรากฏในปัญญาของบัณฑิตทั้งหลาย



ในการเห็นแต่ละครั้ง ผู้ปฏิบัติต้องให้รู้เห็นตามความเป็นจริงว่า แท้ที่จริงคือ ชั้นธ์อายตนะ ธาตุ ไม่ใช่สัตว์บุคคล ไม่ใช่หญิงชาย เป็นแต่เพียงสภาวะธรรมที่กำลังเกิดขึ้น เป็นไปอยู่ตามเหตุปัจจัยเท่านั้น



ธาตุ หมายถึง ธรรมชาติที่ทรงไว้ซึ่งสภาวะของตน ไม่เปลี่ยนแปลงสภาวะไปเป็นอย่างอื่น

คำถาม ชั้นธ์ आयตนะ ธาตุ เวลาปฏิบัติควรมีลำดับการกำหนดควรเป็นอย่างไร

การกำหนดความเป็นชั้นธ์ เป็นการยื่นพื้น เป็นการเห็นเป็นหลัก
แปลว่าวิจัยเจาะลงไปในกระแสชีวิตทั้งหมด

ถ้ากำหนดอายตนะ แปลว่าเชื่อมต่อกับ โลกข้างนอก
ถ้ามีสติในการกำหนดหมายด้วยความเป็นอายตนะก็จะ
ว่างจากการเห็นเป็นสัตว์บุคคล อัดตาดัดตน ปิดไม่ให้
ราคะ โทสะ โมหะ ไหลเข้าสู่ใจได้ ไม่ถูกปล้นกุศลคือ
ศรัทธาเป็นต้นให้สูญหาย

การเชื่อมต่อไปยัง อายตนะและธาตุก็ต้องเข้าใจด้วย
เมื่อเห็นด้วยความเป็นชั้นธ์ เห็นด้วยความเป็นกลุ่ม กอง ของรูป
ชั้นธ์ เวทนา สัญญา สังขาร วิญญาณ
และเมื่อเข้าใจความจริง สามารถย่อมาเป็นรูปนาม ขยายเป็น
ชั้นธ์ ๕ ทั้งเป็นภายในและภายนอก
ถ้าผ่านทางทวารตา หู จมูก ลิ้น กาย ใจ เห็นด้วยความเป็นชั้นธ์
ก็ได้ เห็นด้วยความเป็นธาตุก็ได้ เห็นด้วยความเป็นอายตนะก็ได้

ชั้นธ์ อายตนะ ธาตุ ต้องใช้ญาณปัญญาเข้าไปวิจัยให้เห็น เพราะ
กระแสชีวิตทุกๆขณะ ในการเกิดดับสืบต่อ แท้ที่จริงคือการสืบต่อ
ของชั้นธ์ อายตนะ ธาตุ ที่เป็นไปโดยไม่ขาดสาย จึงเรียกว่า
สังสารวัฏ
พระพุทธเจ้าทรงสอนว่าให้เห็นด้วยความเป็นชั้นธ์ อายตนะ ธาตุ
ที่เป็นไปในกามภพ รูปภพ และอรุภพ ให้เห็นว่าเป็นไฟไหม้ใน
ภพ ๓ เป็นชาติภัย ชราภัย พยาธิภัย มรณภัย

ไม่ว่าชั้นธ์ อายตนะ ธาตุกำลังหมุนไปในภพไหน ก็ถูกไฟคือ
ความเกิด ความแก่ ความเจ็บ ความตายไหม้อยุต์ตลอดเวลา เห็น
ความร้อนของราคะ โทสะ โมหะแผดเผา